

SLOUPNICKÝ

PELMEL

ROČNÍK 22 * **DUBEN 2020** * ČASOPIS OBCE SLOUPNICE



ZPRÁVY OBECNÍHO ÚŘADU * ŽIVOT V DOBĚ KORONAVIRU
NAKLÁDÁNÍ S ODPADY * VÝSTAVBA SOKOLOVNY * ANKETA

Sláva, jaro je tady! Nebo: Konečně jaro! Tak nějak jsme vítávali jaro v dobách, kdy mezi ním a podzimem bylo ještě jedno roční období. Nevzpomene si někdo, jak se jmenovalo? Rima? Dyma? Né, no jasně, zima! Zima to bývala. To vám bylo takové období, kdy mrzlo a padal sníh (zimní alternativa deště). Ten sníh neodtéká, ale zůstává na zemi a vytvářel vrstvy, které postupně narůstaly a často vydržely i několik týdnů, někdy i měsíců. Dalo se po něm klouzat například na sánkách, na lyžích, bobech, pytlích, lopatách... Pozor, nezaměňovat s umělým sněhem, který nabízejí lyžařská střediska. Ve starších filmech můžete vidět také zvláštní figuríny uplácané z přírodního sněhu. Říkalo se jim sněhuláci a tvořili je tři sněhové koule postavené na sobě plus ještě několik více či méně náročných technických detailů, o nichž dnes již prakticky nemá cenu se podrobně rozepisovat. Pokud by to někoho zajímalo, jistě by našel návod v některé starší literatuře. A ještě také docházelo k jiné zajímavé věci, a sice že zamrzaly rybníky. Abyste si to dokázali představit, bylo to, jako by se rybník proměnil v zimní stadion. Jenom tam nebyly mantinely a sníh se musel odhrabovat ručně.

No ale zase se tam neplatilo vstupné, člověk tam mohl být, jak dlouho chtěl (do tmy) a mohl bruslit jakýmkoliv směrem. Zcela běžně tam docházelo k draftování mladých nadějných hráčů ze strany zkušených kapitánů, a pokud dotyčný neuměl pořádně bruslit, šel aspoň do brány. Nemusel mít vůbec žádné chrániče ani strach, protože zvedat se mohlo jenom po kotníky. A taky se jezdilo na běžkách na Kozlov do hospody na grog a na pivo, ale muselo se čekat, protože tam byla spousta lidí. No jak sami vidíte, taková zima musela být vždycky strašně dlouhá, nudná a nezáživná. To potom docházelo k tomu, že se lidem stýskalo po jaru. Po zelené trávě, po květinách, po hřejivém sluníčku. Že se nemohli dočkat, až ten sníh roztaje a ten led povolí. Až budou moct vylézt na zahrádku, ostříhat stromky a zahrabat ten bordel po zimě. A když se potom tyhle věci staly a jaro přišlo, slavili to všichni, nejenom ti, co se jmenovali Jaroslav, jako třeba já. Ono se to dá pochopit, jaképak stýskání, když tráva je zelená i o vánocích a na tom novém shrnováku na sníh, co jsem koupil předloni, se ještě neodřela ani cenovka. A jaképak slavení, když hospody jsou zavřené, shlukovat se nesmí a ke kytce si přes roušku ani nepřivoníš. Něco vám povím, pokud jste nebyli na zahradě, tak to nevíte. Bledule a sněženky už odkvetly, krokusy taky. Já mám stromky ostříhaný, zahradu musím vyhrabat o víkend, bude hezky. Kačeny už nesou. A velikonoce letos nebudou. Nesmíme k sobě chodit moc blízko. Divná doba. Jakousi soutěž v domácím šití roušek vyhrála dětská s implantovaným dudlíkem. Vítězku ocenila silným hlasem Lucie Bílá. Můj návrh na velikonoční edici je rouška s brčkem. A jednohubky do kapsy s sebou, sníst až venku. Pomlázky letos minimálně 2,5 m dlouhé a skupiny koledníků maximálně po deseti. V pondělí posílám nahoru pozměňovací návrh...

No tak to vidíte. Tolik jsem se chtěl tomuhle tématu vyhnout, a už jsem v něm. Tolik jsem chtěl být jiný, než všechna media kolem, a nejsem. Chtěl jsem Vás zatáhnout do doby, kdy „svět byl ještě v pořádku“, a jsme zpátky v době koronavirové. Ale nebojte se, lidstvo překonalo už jináčí věci. Ve středověku lidé po překonání morové rány stavěli na náměstích děkovné sloupy. V Praze teď jeden znovu staví. Třeba se mu jednou bude říkat koronavirový. Tak na shledanou v lepších časech.

Život v době koronavíru

Plošná opatření přijatá proti šíření koronavíru se projevují v celé společnosti, naši obec nevyjímaje.

Kromě zdravotních a sociálních pracovníků jsou v častém kontaktu s veřejností také například prodavačky či poštačky. Materské centrum nabídlo v této době své prostory na hlídání dětí zaměstnanců domova pro seniory a dalších, kteří pracují ve zdravotnictví či sociálních službách. Malým dětem se zde každý den střídavě věnují Barbora Doubová, Vojta Novák, Alžběta a Dominik Veselý, s výukou těch školou povinných pomáhají Marcela Nováková a Kateřina Klusoňová.

► MŠ





COVID-19

Ani naší obci se nevyhnula opatření, která zavádí vláda ohledně šíření koronaviru. Je třeba si uvědomit, že nařízení je nutno dodržovat v daném rozsahu, abychom chránili sebe a své okolí. Základní služby v naší obci jsou zachovány. Jsou v provozu všechny prodejny potravin a základního drogistického zboží. Vedení Konzumu nedoručilo svým zaměstnancům včas ochranné roušky, zaskočila obec a nezbytné roušky prodavačkám poskytla. S ochrannými pomůckami je stále problém, a jsou distribuovány v nedostatečném množství a kvalitě. Každý den přichází z ministerstva zdravotnictví, vnitra a dalších institucí množství příkazů a nařízení, kdy a jak roušky používat, ale spoléhat se na vládu bohužel nedá. Štěstí, že máme šikovné ženy, které se šití roušek ujaly. Za pružnost, s jakou reagovaly na nastalý stav, jim patří velký dík. Velký dík bezesporu patří i všem prodavačkám v potravinách, které jsou, ne-li v první, tak hned ve druhé linii. Nejsou vázány přísahou jako lékaři, zdravotní sestry, policie nebo hasiči, přesto jsou denně ve styku se spoustou obyvatel a hrozí jim podstatně větší riziko nákazy než lidem, kteří musí opustit své domovy jen v nutných případech. Nemají to jednoduché s uhlídáním pracovní doby pro obyvatele starší 65 roků a mladšími, která se několikrát měnila. Na vesnici nejde toto nařízení striktně dodržet, ale v rámci možností se to daří. Je to hlavně na toleranci nás mladších, abychom prodejny navštěvovali ve vymezené době co možná nejméně. Vážené prodavačky, obyvatelé obce vám ze srdce za tuto činnost upřímně děkují. Stejný dík patří i paní poštmistrové a všem doručovatelkám, které jsou rovněž denně ve styku s mnoha lidmi.

Samostatná kapitola je domov pro seniory. Je známo, že věková skupina v tomto zařízení je na přenos nemoci nejnáchylnější.

V domově se od počátku vyhlášení nouzového stavu učinila nezbytná opatření, která by zamezila přenesení nákazy. Zde jsou hlavně potřeba kvalitní ochranné pomůcky, kterých je zoufalý nedostatek. Pomůcky má distribuovat kraj prostřednictvím pověřených měst. Teprve koncem března se dostalo v malé míře na náš domov. V době, kdy píšu tyto řádky (31.3.), hrozí, že bude v domovech pro seniory vyhlášena karanténa. Vedení domova vytváří opatření, která nařizuje krizový štáb. V případě vyhlášení karantény by někteří zaměstnanci byli nuceni v domově doslova bydlet. Doufejme, že k tomu nedojde. Všem zaměstnancům domova pro seniory patří rovněž velký dík, jak situaci zvládají.

Hasiči z Horní Sloupnice dostali dezinfekční prostředky na dezinfekci čekáren a laviček na autobusovém nádraží. Pokud víte, že by bylo potřeba dezinfikovat další veřejná prostranství, obraťte se na obecní úřad nebo na Milana Tonara (tel. 736 452 647).

Nabádám obyvatele obce, aby striktně dodržovali všechna nařízení, která vydává vláda, ministerstva, hygiena a kraj. Pokud budete potřebovat informace, které vám z médií unikly, obraťte se na obecní úřad nebo přímo na webové stránky Pardubického kraje. Buďme k sobě ohleduplní, uskrovněme své potřeby a doufejme, že se stávající stav co nejdříve změní k lepšímu.

Přístup do zdravotního střediska bude bezbariérový

Koncem března se začalo měnit prostranství před zdravotním střediskem na bezbariérové. Ze dvou podaných nabídek byla levnější ta od firmy RYDO Česká Třebová, s.r.o. V rámci bezbariérového vstupu se budou měnit i vchodové dveře, aby se do střediska poho-

dlně dostali i vozičkáři. Akce by měla být hotova nejpozději v průběhu května. Cena díla byla stanovena dle nabídky na 297 tisíc korun.

Rekonstrukce horní hasičárny finišuje

V březnu byly zahájeny práce na rekonstrukci horní hasičárny. Provádí je firma PP GROUP, CZ s.r.o. z Proseče. Jedná se o rekonstrukci šaten, sociálního zázemí, klubovny a fasády na celém objektu. Vysoutěžená cena je 2,8 milionu korun. Po dokončení akce bude objekt splňovat téměř všechny funkce, které hasiči ke své činnosti potřebují. Pokud současná pandemie dovolí, bude hasičárna slavnostně předána v červenci při výročí založení sboru.

Úprava prostranství v centru obce

Do závěrečné fáze se dostává úprava prostranství za domovem pro seniory. Ve výběrovém řízení na dodavatele prací na výsadbu keřů a stromů, trvalek a zasetí trávou zvítězila Ing. Renata Břeňová z Říkovic u Morašic s nabídkou v hodnotě 474 tisíc korun. Práce by měly být zahájeny začátkem dubna a dokončeny do konce května. Vítězná firma je po nějaký čas vázána se o zeleň starat.

Podoba komunitního centra vybrána

V minulosti jsme vás informovali, že obec zadala třem projektantům, aby navrhli stavbu, která by plnila funkci komunitního centra a knihovny. Postavena by měla být na místě bývalé nemovitosti u revitalizované návsi. Abychom získali představu, která budova by se obyvatelům nejvíce líbila, vystavili jsme jednotlivé návrhy od 6. do 8. března v sokolovně, kdy se tam konaly různé akce, a požádali jsme účastníky, aby se podepsali pod studii, která je nejvíc zaujala. Všechny tři návrhy si můžete prohlédnout na str. 18 a 19.

Studie č. 1 a 3 obdržely velmi podobný počet hlasů, oproti tomu studie č. 2 nezaujala téměř nikoho. Zastupitelstvo proto tuto studii vyřadilo a hlasovalo mezi návrhy č. 1 a 3. Poměrem hlasů 7:8 „vyhrála“ studie č. 3. Vítězná firma připraví projekt pro stavební povolení, budeme se také ucházet o dotaci na realizaci stavby.

Likvidace bioodpadu

Koncem března byly znovu rozvezeny kontejnery na bioodpad. Do kontejneru dávejte pouze trávu a zbytky ze zahrádky. V žádném případě do kontejneru nedávejte náletové dřeviny a větve z ořezaných stromů. Kontejnery se vyváží na kompost, a pokud je v nich něco jiného, jsou pracovníci obecní čety nuceni dřeviny vybírat. Pokud bude někdo požadovat přistavení kontejneru na zahradu, bude mu služba zpoplatněna částkou 200 Kč/kontejner.

Vážení spoluobčané, firma LIKO SVITAVY, a.s. vás žádá, abyste opotřebované roušky neházeli volně do popelnice, ale dali je do pytle, svázali a opatřili nápisem ROUŠKY. Je to z bezpečnostních důvodů, aby se případně nenakazili pracovníci na skládce nebo na třídící lince. V žádném případě nevhazujte použité roušky do kontejnerů na textil u prodejen.

Další informace o nakládání s odpady v době koronavirové pandemie naleznete na str. 6. Děkujeme vám za to, že se budete chovat ohleduplně.

Jak nakládat s odpadem v době koronavirové pandemie

► DOMÁCNOSTI S NENAKAŽENÝMI OSOBAMI BEZ NAŘÍZENÝCH KARANTÉNNÍCH OPATŘENÍ:

- Nakládejte s komunálním odpadem jako obvykle.
- Tříděte jako obvykle do barevných kontejnerů (pytlů).
- Směsný komunální odpad odkládejte do černých kontejnerů (na místa k tomu určená).
- Jednorázové ochranné pomůcky (roušky/respirátory/rukavice) můžete po použití odkládat do směsného komunálního odpadu. Vždy je ale předtím vložte do plastového obalu a následně ještě do dalšího plastového obalu, který pevně zavážete.
- Nikdy nedávejte zavázané pytle mimo černé kontejnery. Chráníte tak zdraví „popelářů“.
- Před a po manipulaci s odpady si pokaždé umyjte pečlivě ruce mýdlem a teplou vodou nebo použijte dezinfekční gel.
- Buďte ohleduplní.

► DOMÁCNOSTI S MINIMÁLNĚ JEDNOU OSOBOU V POVINNĚ NAŘÍZENÉ KARANTÉNĚ:

- Odpady netříděte.
- Veškerý odpad (včetně roušek, respirátorů, rukavic a kapesníků) od osob v karanténě, u kterých není prokázáno onemocnění COVID-19, ukládejte do plastového pytle na odpady.
- Plastové pytle by měly mít minimální tloušťku 0,2 mm. Po naplnění (nejpozději však do 24 hodin) pytel pevně zavážete a na povrchu ošetřete dezinfekčním prostředkem.
- Jsou-li použity pytle z tenčího materiálu, je nutné takové obaly zdvojit. Plastový pytel proto vložte ještě do druhého pytle a zavážete.
- Povrch vnějšího pytle ošetřete dezinfekčním prostředkem a zavázaný pytel až pak dejte do černého kontejneru na směsný komunální odpad.
- Nikdy nenechávejte odpad mimo sběrnou nádobu. Chráníte tak zdraví „popelářů“.
- Před a po manipulaci s odpady si pokaždé pečlivě umyjte ruce mýdlem a teplou vodou nebo použijte dezinfekční gel.
- Buďte ohleduplní.

► OBCE V KARANTÉNĚ:

- V územích nebo obcích, kde byla v důsledku výskytu onemocnění COVID-19 vyhlášena karanténa, je nutné přijmout opatření na základě zhodnocení rizik pro pracovníky svozových firem i obyvatel.
- Specifická opatření pro tyto případy by měl stanovit místně příslušný úřad po konzultaci s orgánem ochrany veřejného zdraví (OOVZ) a svozovými firmami.

► DOMÁCNOSTI S POTVRZENOU NÁKAZOU NEMOCÍ COVID-19:

- Odpady netříděte.
- Veškerý odpad (včetně roušek, respirátorů, rukavic a kapesníků) od osob s prokázaným onemocněním COVID-19 ukládejte do plastového pytle na odpady.
- Plastové pytle by měly mít minimální tloušťku 0,2 mm. Po naplnění (nejpozději však do 24 hodin) pytel pevně zavážete a na povrchu ošetřete dezinfekčním prostředkem.
- Jsou-li použity pytle z tenčího materiálu, je třeba takové obaly zdvojit. Plastový pytel proto vložte ještě do druhého pytle a zavážete.
- Povrch vnějšího pytle ošetřete dezinfekčním prostředkem a zavázaný pytel až pak dejte do černého kontejneru na směsný komunální odpad.
- Nikdy nenechávejte odpad mimo sběrnou nádobu. Chráníte tak zdraví „popelářů“.
- Buďte ohleduplní.
- Před a po manipulaci s odpady si pokaždé pečlivě umyjte ruce mýdlem a teplou vodou nebo použijte dezinfekční gel.
- **Ukládání odpadu do sběrné nádoby, svoz odpadu a jeho konečné odstranění by však mělo vycházet z lokálních možností bezpečného odstraňování směsného komunálního odpadu a minimalizace rizika pro pracovníky, kteří nakládají s odpady, ale i rizika pro ostatní občany.**



Důležité upozornění:

Pokud jste vytřídili nepotřebný materiál určený na sběrný dvůr, s jeho odnosem či odvozem vyčkejte až do ukončení nouzového stavu a zákazu volného pohybu osob!

Zprávy ze základní školy

Vážení spoluobčané,

nechci Vás nudit tím, co všude kolem sebe vidíme a slyšíme. Ačkoliv tento stav není nikomu příjemný, nezbyvá, než myslet pozitivně a věřit, že tato nečekaná situace nám všem třeba může pomoci dojít tam, kam cesty v pseudo-blahobytném světě nevedou. Níže cituji text O. Štefla, který vysvětluje, že i přesto, že jsou zavřené školy, neznamená to, že se náš svět zastavil. Výuka funguje distanční formou a je jen na žácích a případně na rodičích, zda se budou chtít vzdělávat tímto náhradním způsobem. Dle vyjádření České školní inspekce k současné situaci zadáváme žákům úkoly, ale zejména k procvičování již braného učiva. Nové učivo zařazujeme pouze snadno pochopitelné. Úkoly můžeme kontrolovat, ale nehodnotíme. Telefonicky jsme kontaktovali téměř všechny rodiče žáků druhého stupně, abychom zjistili, že vědí, že žáci

prostřednictvím různých komunikačních technologií dostávají práci, kterou během dne vykonávají. Že se snažíme zabavit žáky tak, aby jejich práce neležela na rodičích. Na prvním stupni probíhá komunikace mezi rodiči a třídní učitelem přímo. Centrálním místem pro zadanou práci jsou webové stránky školy. Po rozkliknutí odkazu u třídy, kterou navštěvuje daný žák, naleznete tematický plán výuky především hlavních předmětů prozatím **do 15. 5. 2020** a níže připravené úkoly a materiály na aktuální týden popř. déle. V případě nejasností je možné kontaktovat učitele emailem nebo přes elektronickou žákovskou knížku v aplikaci DM software.

Rodiče jsme požádali o spolupráci. Nemusí se s dětmi učit, jen dohlédnout na to, aby se učily děti. Existují i další možnosti a odkazy pro výuku (uvádíme též na našem webu).

➤ MGR. VÁCLAV SYCHRA, ŘEDITEL ŠKOLY

Zpomalte!

Mám dojem, že jsem se všichni přijatých opatření trochu lekli a honem honem řešíme, co dělat. Lekli se rodiče, děti, učitelé, ředitelé, vysoké školy. Vlastně se lekli všichni. Lekli se na všech školách. Jako by bylo nutné hned od zítřka děti ve školách podchytit a nenechat je vydechnout. Přitom týden prázdnin nás nechává úplně v klidu. A jiní zase zavětřili příležitost a honem, honem spěchají ji využít.

Pamatuji si ještě uhelné prázdniny, byl jsem u babičky. Určitě jsem se tam toho hodně naučil, už ale nevím co. Ale vyjmenovaná slova ani Ohmův zákon to nebyl, škola na nás nedosáhla. A stalo se něco? Nic.

Školy budou zavřeny podle mého odhadu dva měsíce a dost možná ještě mnohem dýl, což myslím budeme celkem brzo vědět. To, co hoří a vyžaduje rychlé jednání, je řešení epidemie koronaviru, a to není náš úkol. Nepodléhejte naléhavosti, učení dětí nehoří a týden dva nic neznamená. I když chápu, že vyděšení rodiče i zaskočené děti potřebují nějakou jistotu, perspektivu a hlavně dobré slovo.

Všichni, učitelé, děti, rodiče, veřejnost si musíme promyslet, co to vlastně všechno znamená, a jaké to má dopady, i na náš osobní život. Jaké jsou možnosti, co dělat s dětmi. Co jde a co nepůjde. Určitě to není tak, že můžeme online pokračovat v tom, co jsem dělali dosud ve třídách. A taky jaké další návazné a nečekané změny nastanou. Např. se nejspíš neuskuteční státní maturity a dost možná ani přijímací zkoušky na SŠ, jak se to bude řešit? Nevíme? Kolik rodin se třeba přemístí dočasně na chatu, zda, kde, jak se děti mohou soukromě scházet. Možná, že veřejnost bude od škol potřebovat něco (úplně) jiného než nahrnout na děti kupu učení atd.

Jistě je to pro učitele, pro děti i pro rodiče velká příležitost něco nového se naučit, zvládnout dobře novou situaci a třeba i změnit zaběhané stereotypy. Ale spíše než rychlá řešení bychom měli hledat řešení promyšlená a vlastně docela dlouhodobá, a tudíž nespěchat.

Odpočíňte si, zpomalte, vyřešte sebe, nechte děti a rodiče aby se také konsolidovali. Pak můžete v klidu řešit co s dětmi, učit se nové věci, zvolna, ale dobře se orientovat v nové situaci. Času je dost. A myjte si ruce...

Jak se stavěl

V minulém čísle Pelmelu jste si mohli přečíst rozhovor s paní Lenkou Backovou, spoluautorkou Litomyšlského architektonického manuálu (LAM), o výjimečné stavbě – **sloupnické sokolovně**. Protože tato nevšední kulturní památka letos slaví úctyhodných devadesát let, ráda bych se spolu s Vámi přenesla do 20. let 20. století a v následujícím článku připomněla okolnosti jejího vzniku.

Ve zdravém těle zdravý duch

Jistě jste poznali heslo spoluzakladatele Sokola i tvůrce českého tělovýchovného názvosloví Miroslava Tyrše. I řadu sloupnických rodáků tento ideál harmonického rozvíjení lidské osobnosti a národní kultury nadchl, a tak v roce 1905 učitel Vanický (otec architekta Vojtěcha Vanického) svolal schůzi v domnění, že i na vesnici může vzniknout silná tělovýchovná jednota. Nápad se však podařilo realizovat až 25. července 1909, kdy ve Sloupnici oficiálně začal fungovat Sokol. Rozkvět sdružení a postupně klíčící myšlenku postavit si vlastní budovu však na nějaký čas zastavila první světová válka.



sokolský sen

„Tak politika ruší dosavadní slibný, čilý, krásný život v jednotě naší.“

Rok 1920 odstartoval šťastné desetiletí. Nově vzniklá republika se vlivem šíření Masarykovy ušlechtilé demokracie velice rychle vzpamatovala z následků války a získaná nezávislost a svoboda postupně pronikala do různých sfér lidského života. V těchto letech se sloupničtí sokolové definitivně rozhodli, že si postaví vlastní budovu, která by odpovídala jejich požadavkům a poskytla jim adekvátní prostor pro cvičení i kulturní akce. Prvním krokem k realizaci velkého snu bylo založení Morávkovy fondu, ke kterému došlo v roce 1922 po smrti Jana Morávky, oblíbeného starosty. Dalším nutným krokem bylo nalezení vhodného místa. „Bratr Čermák Josef rozhodl se prodati svou malou živnost. Místo polohou sice nepříliš vhodně položené, neboť cesta do cvičení se bratřím a sestřím z Horní Sloupnice značně prodlouží. Místo samo však má polohu velmi pěknou: na návrší, proti jihu, vedle evangelického kostela, zahrada a dál pole, takže by bylo možno zařídit letní cvičiště v rozměrech více než potřebných.“ A právě zmíněné místo se na několik let stalo svárem mezi „Hornáky“ a „Dolňáky“. Občané z horního konce vesnice totiž žádali, aby byla vybrána vhodnější poloha blíže středu obce. Jelikož sokolníci na četných schůzích nemohli dospět k žádnému kompromisu, ke koupi stavební parcely došlo až o tři roky později, tedy v roce 1925. Tímto krokem se však vztahy mezi členy Horní a Dolní Sloupnice ještě vyostřily: „Čtyři členové přestoupili a deset členů z Horní Sloupnice vystoupilo proto, že vystaví sobě jednota sokolovnu, která nestojí dle jejich přání v Horní Sloupnici, nýbrž ve Sloupnici Dolní. Toto hromadné vystoupení jest nejtrapnější historii v trvání naší jednoty vůbec – a je současně povinností historika, aby tuto věc řádně zaznamenal.“



Boj druhý: finální plán budovy

„V uskutečnění našeho snu jsme pokročili: br. Vojt. Vanický, stavitel a architekt v Praze, syn místního učitele a rodák sloupnický, vypracoval již plány naší budoucí sokolovny s letním cvičišťem a daroval nám je za náhradu odměny kreslicím. Krásný projekt, bohužel kapitál, který stále tíže sháníme, jest ještě příliš malý, abychom se mohli pustit do nákladné stavby.“ A tak začal druhý pomyslný boj. Sloupnický rodák Vanický, který v Praze studoval pod vedením věhlasného architekta Josefa Gočára, byl právem hrdý na svůj návrh a nechtěl, aby mu do něho kdokoliv zasahoval. Většina členů sokolské jednoty však ambiciózní plán ovlivněný holandskou modernou, purismem

a funkcionalismem, nedokázala ocenit. Návrh se jim nelíbil, ale hlavním důvodem, proč byl odmítnut, byl nedostatečný zdroj financí na realizaci nákladné stavby. Hrdý „Sloupeňák“ však hodlal svůj návrh prosadit za každou cenu. „Architekt Vanický dotčen tím, že valná většina jeho plány zamítla – požadoval náhradu za jejich návrh (10 000 Kč). Jedině v tom případě náhradu nechtěl, pak-li že se bude dle nich stavět.“ Pod tímto tlakem byl přijat kompromis: sokolové postaví budovu podle plánů Vanického, ale rozpočet na stavbu se z původních 450 000 Kč musí snížit. A tak i tvrdohlavý architekt ustoupil ze svého záměru udělat železobetonový strop. Velkoryse navržená úprava přílehlého zadního pozemku se stupňovitými tribunami a menší provozní budovou nakonec rovněž nebyla realizována.

Průběh stavby

„Dne 28. října 1928 pak tichou slavností jsme položili základní kámen. Kladení základního kamene k své vlastní sokolovně bylo pro nás také nejdůležitější oslavou desetileté samostatnosti.“ A tak se začal uskutečňovat dlouholetý sen. Za pouhých

pět měsíců byla hotová hrubá stavba, což byl na tehdejší dobu úctyhodný výkon. Každý přispíval, jak mohl, ať už prací přiloženou k dílu, nebo poskytnutým materiálem.

„Za rok stavby bylo spotřebováno 215 tisíc cihel, 400 m³ písku obyčejného a 190 m³ říčního, 7 800 kg železa, prkna a kámen se nedal přesně zjistit.“ Finanční prostředky byly brzy vyčerpány a další stavba musela být hrazena půjčkou ve výši 290 000 Kč. Realizace tak velkého díla nebyla doprovázena jen finančními nesnázemi: „Je nutno přiznati, že hlásila se již také určitá vyčerpanost a nervozita i různé vlivy zvenčí, zde často některé naše členy ovlivňovala, šířily se různé klepy a intriky, hlavně když se vidělo, že stavba se nezadržitelně uskutečňuje a mohutně roste.“

Roku 1930 „Zdar!“

„Toužili jsme všichni, aby rok 1930 odměnil všechny práce a snahy naše léta trvající tou odměnou, kterou nikdo nedocení. – Totiž pocitem štěstí a jistoty, že se nepracovalo dlouhá léta nadarmo a na konec zbožným přáním, aby den otevření byl šťastně volen, aby slunko nás všechny svým jasem oblažilo.“ Přes všechny komplikace a malé i velké „boje“ se nakonec





podářilo něco, co se ještě na začátku dvacátého století jevílo jako utopistická představa: v červenci roku 1930 byla sokolovna slavnostně otevřena. Díky neutuchající vytrvalosti a odvaze našich předků byla ve Sloupnici postavena nevšední moderní a nadčasová sokolovna, která je očima současníků hodnocena jako architektonicky výjimečná stavba, jež si svou jedinečností získala místo na seznamu kulturních památek České republiky. „Fyzické i psychické vypětí rodiny sokolské, která upřímně spolupracovala, bylo veliké, byli jsme si vědomi, že dílo toto patří příštím generacím, které teprve ve správném světle vše ocení.“

Milí předci, velice oceňuji, že jste se přes všechny nesnáze a konflikty dokázali spojit a investovat tolik sil a energie do realizace této stavby. Obdivuji Vás za to, že jste tak velkolepé dílo dotáhli do konce a vytvořili jste pro nás jedinečný prostor, kde se i po devadesáti letech můžeme společně střetávat na plesech, zábavách, koncertech, divadlech, sportovních utkáních a dalších akcích. Děkujeme Vám!

POUŽITÉ ZDROJE:

- * **KRONIKA TĚLOCVIČNÉ JEDNOTY SOKOL VE SLOUPNICI (1909–1929)**
- * **DOSTÁLOVÁ LUCIE: VÝSTAVBA SOKOLOVNY VE SLOUPNICI, SEMINÁRNÍ PRÁCE, 2015**
- * **LITOMYŠLSKÝ ARCHITEKTONICKÝ MANUÁL**
[HTTPS://LAM.LITOMYSL.CZ](https://lam.litomysl.cz)

▼ TEŠ



Jak váš profesní život ovlivnila opatření související s onemocněním COVID-19?

Ptali jsme se 31. března 2020 místních občanů nebo osob pracujících ve Sloupnici.

” **Lenka Seifertová**
provozatelka chaty
Maxe Švabinského na Kozlově

Samozřejmě jsme museli zavřít, snažíme se ve volném čase alespoň provádět nutné opravy a údržbu. Čekáme, s jakými podpůrnými opatřeními přijde vláda, a věříme, že se vše co nejdříve vrátí do starých kolejí. Všechny nasmlouvané akce se ruší, případně posouvají na neurčito.

” **Martin Holec**
profesionální hasič
ve Vysokém Mýtě

Personálně jsme na minimálních stavech, aby se snížilo riziko vzájemné nákazy a byli jsme k dispozici, nemůžeme si vybírat dovolenou. Samozřejmě se změnila hygienická návyky tak jako v celé společnosti.

” **Irena Štochlová**
matrikářka v Litomyšli

Do práce chodím jen dva dny v týdnu, jinak pracuji z domova, téměř vše se vyřizuje elektronicky. Z profesního hlediska mi osobní kontakt velmi chybí, při plánování svateb, které mám na starosti, je pro mě důležité setkat se s lidmi osobně. Svatby se buď ruší, nebo snoubenci přistupují na obřad pouze se svědky. Minimálně do konce dubna se ale žádné svatby nekonají.

” **Alena Hanusová**
vedoucí pošty v Litomyšli

Hrozně moc, je to velmi náročné, protože patříme do krizové infrastruktury, tak do práce musíme, ale zároveň nám chybí dost lidí. Samozřejmě se snažíme omezit osobní kontakt s klienty, například doporučené dopisy máme povolené házet do schránek bez podpisu příjemců, balíky necháváme na domluveném místě, kam nám naopak zákazník dá peníze. Pokud si s klienty potřebujeme něco sdělit, tak jen přes okno, přes dveře nebo telefonem.

» Marcela Šejblová

vrchní sestra na JIP
Litomyšlské nemocnice

Zrušila se plánovaná operativa, na operace jdou jen akutní případy a před jakýmkoli zákrokem jsou všichni vyšetřeni na COVID-19. Zatím tu žádné takové pacienty nemáme, ale na jejich možný příjem se připravujeme. Máme služby na vrátnici, kde se „třídí“ pacienti a jsou pak přímo směřováni na konkrétní oddělení, aby nechodili po nemocnici. Sestry dělají testy objednaných pacientů na odběrovém místě, které je na parkovišti naproti nemocnici. Jsou zrušené dovolené, z ochranných pomůcek máme jen šité roušky. Moje děti pro jistotu tráví většinu času u babičky.

» Jiří Lorenc

učitel na základní škole ve Sloupnici

Posílám dětem opakování a cvičení po internetu, nová látka se v mých předmětech víceméně nebere, kontroluju emaily a elektronickou třídní knihu, zda děti nebo rodiče něco nepotřebují. Děti se snad v této situaci naučí lépe samostatně plnit úkoly a vyhledávat zdroje informací.

» Veronika Eliášová

referentka celního úřadu
v České Třebové

Rozvrhli jsme si směny tak, abychom v kanceláři byli samostatně, ale většina kolegů přešla na práci z domova nebo na samostudium. Dodržujeme veškerá hygienická opatření jako nošení roušek, mytí rukou dezinfekčním gelem, při příchodu na pracoviště nám měří teplotu, dezinfikují kliky u dveří...

» Jana Boukalová

staniční sestra v domově pro seniory

Přesčasy, přesčasy, přesčasy. Je to psychicky hodně náročné. Na druhou stranu se díky tomu náš pracovní kolektiv více semknul. Velmi nám pomohli rodinní příslušníci klientů, lidé ze Sloupnice i z okolí, kteří pro nás během dvou, tří dní ušili stovky roušek.

» Filip Stránský

policista

Všechno se dělá jinak, agendu vyřizujeme elektronicky nebo telefonem. V terénu kontrolujeme dodržování stanovených opatření jako nošení roušek, uzavření provozoven s občerstvením a podobně... Rozdělili jsme se na skupiny, které obsazují jednotlivé směny, a vzájemně se s dalšími skupinami nepotkáváme.

» Tomáš Reschel

katolický kněz

Profesní činnost v mém konkrétním případě spočívá: 1. v pastorační službě farníkům farností Horní Sloupnice a České Heřmanice, ale v širším slova smyslu všem, kdo na území obou farností bydlí; 2. v práci na doktorátu z morální teologie. Zatímco ona druhá aktivita nebyla opatřeními vlády v souvislosti s vyhlášením nouzového stavu nijak narušena, pastorační činnost a duchovní službu s ohledem na omezení lidských kontaktů bylo nutné drasticky regulovat. Nicméně i nadále sloužím mše svaté, modlím se za svěřený lid a jsem ochoten poskytnout individuální duchovní službu jednotlivcům za předpokladu respektování daných nařízení.

Hry bez katastrofu

Již 56. ročník Her bez katastrofu se konal 20. 2. 2020 v Řetově v areálu pensionu Mandl. Počasí pořadatelům přálo, sluníčko krásně svítilo, jen ten sníh chyběl. Každé ze 17 zúčastněných družstev mohlo startovat ve složení tři chlapci a dvě dívky. To Soupnické mělo na výběr z více soutěžících: Míra Bohunek, Monika a Martin Novákoví, Světlana a Jana Dvořáková, Standa Fišer a Lukáš Fikejz. Před každou soutěží jsme se domlouvali, kdo půjde na řadu. Při slavnostním nástupu jsme zavzpomínali na kamarády, kteří byli nedílnou součástí těchto her, ale bohužel nás již opustili. Po tradiční hymně a zapálení ohně se soutěžící vrhli do plnění záluďných soutěží.

I když jsme znali názvy disciplín, bylo nám to vcelku k ničemu. Nepomohly by nám žádné tréninky, ani porady o taktice, ani naši maskoti Jonatán s kouzelným sluchátkem. Posuďte sami, zda byste věděli, o co se v daných disciplínách jedná. „Připrav dřevo aneb pozor ať nepadnou; Nažeň prase aneb vezmi klacek, nesou necky; Mandlovská pylynýada aneb naplň to až po okraj; Colorované Sus Scrofa aneb barevná špejlovaná; Potravinářský transport aneb zamotané doprava i doleva“. Jako obvykle po těchto pěti disciplínách postupovalo do finále 12 prvních družstev. Sloupnice si se třemi výhrami, jedním druhým a jedním třetím místem zajistila postup z prvního místa.

První finálová disciplína s názvem **Obleč si svého řezníka aneb už je namol, ať**



↑ Rozebírání brček u soutěže „Zahnutá svačinka v pivo aneb skvělá mňamka na závěr“

táhne domů, spočívala v obléknutí řezníka do košile, zástěry, čepice-zmijovky a masky. Takto oblečený řezník si pak musel dát panáka a běžet do cíle. V druhé soutěži pojmenované **Hod' to do bedny, odnes do spíže aneb pozor, svinsky to klouže** se do přepravky, kterou drželi dva nosiči obutí do PET flašek, házeli plněné salámy pili-nami. Nosiči pak přepravku museli donést do cíle. Při disciplíně **Zahnutá svačinka v pivu aneb skvělá mňamka na závěr** museli soutěžící sníst dvě jitrnice, pět krajíců chleba a hromádku kyselého zelí. Když to měli snědené, přišlo na řadu pito, které museli vypít brčky (všichni najednou).

Sloupnickí nakonec vybojovali třetí místo. Vítězem her se stalo družstvo z Bučiny, druhé místo obsadila Dolní Dobrouč. Další, tentokrát letní, Hry bez katastrofu se budou konat v areálu u rybníka v Jarošově 17. 7. 2020.

➤ MONIKA NOVÁKOVÁ



↑ „Nažeň prase aneb vezmi klacek, nesou necky“



↑ V cíli po disciplíně „Obleč si svého řezníka aneb už je namol, ať táhne domů“

Únor v SDH Horní Sloupnice

První únorovou sobotu se v sokolovně konal tradiční **hasičský bál**. K tanci a zábavě hrála kapela Black and White z Hradce Králové a samozřejmě byla i bohatá tombola. Věříme, že se všem návštěvníkům ples líbil a dobře se pobavili.

Poslední sobota v únoru byla ryze závodní – konaly se **Kostěnické hrátky s hasičátky**.

Do místní sokolovny se sjelo 30 dětských družstev z celého Pardubického kraje. My jsme na start postavili tři družstva. Soutěžilo se ve čtyřech disciplínách: překážková dráha, spojování hadic, motání hadic a znalost technických značek. Naše děti vybojovaly krásné 3., 22. a 26. místo.

➤ SDH HORNÍ SLOUPNICE



Těsně před zavedením plošných opatření souvisejících s nemocí Covid-19 se v sokolovně stihl uskutečnit **DĚTSKÝ KARNEVAL**, který pořádala Obec Sloupnice ve spolupráci s hasiči z Horní Sloupnice, místním sdružením Českého červeného kříže a divadelním spolkem Doveda. Děti v maskách tančily, soutěžily, zapojili se i rodiče. Dle hlasování přítomných byly vybrány nejhezčí masky, které byly odměněny sladkými cenami.

➤ FOTO: Z. KALIVODOVÁ



Informace ze ZD Sloupnice

Celá země nyní žije koronavirem. Zemědělci jsou součástí kritické infrastruktury, nemohou svou činnost přerušit, musí zajistit provoz za všech okolností. Stejně tak je tomu i v našem podniku. Přijali jsme nutná opatření, která průběžně upravujeme podle aktuální situace. V době psaní tohoto článku fungují všechny naše provozy včetně řeznictví a jeho prodejen.

Jarní práce v našem podniku začaly. Linka aplikace kejdy a digestátu, v čele s naším Xerionem, poprvé vyjela 17. února a zbylé polní práce se rozjely 9. března 2020. V příložené tabulce je rozsah jarního setí dle plodin

osevní postup/ha	Sloupnice	Řetovsko	Němčice	celkem ZDS
ječmen jarní	214,24	100,82	132,02	447,07
senážní hrách	70,57	59,52	110,53	240,62
cukrovka	64,94			64,94
kukuřice	178,75	59,61	205,12	443,48
podsevy	70,57	59,52	110,53	240,62
brambory	54,81			54,81

Dokončili jsme koncept projektu správy krajiny pro letošní rok. Různě provázaná témata spojená se zemědělskou výrobou jsme shrnuli do těchto nejdůležitějších oblastí:

- 1. Kvalita a eroze půdy**
- 2. Hospodaření s vodou v půdě a krajině**
- 3. Zatížení půdy a vody hnojivy a prostředky na ochranu rostlin**
- 4. Biodiverzita a péče o krajinu**

Jednotlivé body jsme naplnili konkrétními opatřeními, zásadami, nebo závazky, které rádi každému našemu členovi, vlastníkovi nebo i sousedovi našich pozemků vysvětlíme v potřebných souvislostech.

Náš podnik se v rámci trvale udržitelného rozvoje snaží zajistit pravidelné udržování krajiny tak, aby nedocházelo k poklesu druhové rozmanitosti (biodiverzity), degradaci stanovišť a nadměrnému využívání půdy, a to i nad rámec legislativních povinností.

Projekt správy krajiny budeme každoročně aktualizovat.

Dne 6. března 2020 se ve sloupenské sokolovně uskutečnila výroční členská schůze našeho družstva. Potěšila nás vysoká účast 285 členů, zaměstnanců a také hostů, mimo jiné i senátora Michala Kortyše a starostů obcí z katastrů, kde ZD hospodaří. Na programu bylo projednání zprávy představenstva o činnosti za rok 2019 a plánu na rok 2020, schválení usnesení z členské schůze, diskuse a zodpovězení dotazů. Loňský rok celkově můžeme hodnotit jako jeden z těch lepších. Pro účastníky schůze byl připraven oběd a jako pozornost obdrželi poukázku k nákupu výrobků Řeznictví Sloupnice a slevový kupon na práce našeho pneuservisu.

- * Na Mléčné farmě ŘETOVÁ jsme dosáhli plného stavu dojnic, tj. 306 kusů.
- * Předali jsme Integrované škole technické ve Vysokém Mýtě nový traktor STEYR 4055 Compact upravený pro provoz autoškoly.
- * Naši flotilu strojů v pátek 6. března rozšířil kloubový nakladač DIECI AgriPivot T60, s jehož nasazením počítáme do nového provozu Mléčné Farmy Dolní Sloupnice.
- * Pokračuje rekonstrukce mléčné farmy Dolní Sloupnice, první stáj by měla být kolaudována 9. dubna 2020.
- * Na středisku Mechanizace byly předány k užívání nové sprchy pro zaměstnance.
- * Řešíme umístění karavanů pro letošní rok.
- * Připravujeme se na uzavírku silnice č. 358 mezi Litomyšlí a Českou Třebovou od 1.4. do 30.11. 2020.
- * **Víte, že:** v našem podniku díky rozsáhlé živočišné výrobě dodáváme do půdy 8× více organické hmoty než je průměr ČR?

ING. JAROSLAV VAŇOUS, PŘEDSEDA ZD

Pardubický kraj stále nabízí peníze na ekologické kotle

Celý kraj se má rozvíjet rovnoměrně, lidé mají mít stejné možnosti a výhody na kterékoli části území. Kotlíkové dotace toto kritérium splňují na sto procent. V celém kraji se zlepšuje ovzduší od podzimu do jara. A bude to ještě lepší! Další žadatelé budou podpořeni. K 10. 3. 2020 bylo zaregistrováno 1 891 žádostí s celkovou výší požadované dotace 209,7 milionu Kč. Rada Pardubického kraje se na svém jednání 24. 2. 2020 zabývala prvními 807 předloženými žádostmi o podporu v páté výzvě Kotlíkových dotací. Z tohoto počtu jich uspělo celkem 796.

Kraj zahájil příjem žádostí do páté výzvy kotlíkových dotací v říjnu loňského roku. Ukončení příjmu žádostí je 30. října 2020, tedy pátá výzva Kotlíkových dotací stále trvá. Zájem byl obrovský hned od začátku otevření výzvy. Avšak stále můžete žádat. Podpořena je pouze výměna starého kotle na pevná paliva s ručním přikládáním emisní třídy 1., 2. a bez určení třídy. Dotace je určena na pořízení vysoce ekologických kotlů výhradně na biomasu, kondenzačních plynových kotlů a tepelných čerpadel. Žádosti o poskytnutí této dotace podávejte podle pokynů prostřed-

nictvím webové aplikace na internetových stránkách Pardubického kraje.

V současné době připravují a podepisují pracovníci Odboru rozvoje Pardubického kraje smlouvy s první polovinou žadatelů páté výzvy. Druhá polovina však může být v klidu. Nyní obdrží vyrozumění o tom, že peníze dostanou. Na podpis smlouvy si počkají na konec léta, ale mají jistotu, že peníze zde pro ně jsou již připravené a kotel mohou vyměnit.

Žádosti, které se nepodaří uspokojit letos, jsou zařazovány do tzv. zásobníku projektů. Pokud některý z žadatelů před ním spotřebuje méně peněz z dotace, tak budou nabídnuty žadatelům právě v tomto zásobníku, a to dle pořadníku podání žádosti. A dobrá zpráva i pro ty, kteří jsou v zásobníku hluboko pod čarou. Stačí trpělivě vyčkat. V letech 2021–2023 mohou být uspokojeni z prostředků výzvy MŽP pro kraje. Pardubický kraj má pro tyto účely možnost získat částku okolo 70 milionů. Neváhejte tedy a žádejte o peníze na váš nový kotel.

➤ **HANA ŠTĚPÁNOVÁ (STAN)**

RADNÍ PARDUBICKÉHO KRAJE ZODPOVĚDNÁ
ZA REGIONÁLNÍ ROZVOJ, EVROPSKÉ FONDY A INOVACE



Likvidaci nebezpečného bodavého hmyzu pro občany i organizace na celém katastru obce Sloupnice provádějí bezplatně hasiči z Horní Sloupnice. Na likvidaci je nutno se předem domluvit na tel. 736 452 647.

**POCHOD
SLOUPENSKÝMI
LESY 8. května 2020**

ZRUŠENO

Až do dovolání
jsou zrušeny i další akce
Klubu českých turistů ve Sloupnici

Projekt nové obecní budovy

Na nově budované návsi u autobusového nádraží, v místě zbořeného starého objektu, se plánuje stavba komunitního centra, které by nabídlo své prostory knihovně, místním spolkům a občanům pro kulturní a společenské využití.

Obecní zastupitelé měli k dispozici tři návrhy. Po vzájemné dohodě se rozhodovali mezi studiemi č. 1 a 3 a při hlasování se přiklonili k návrhu firmy Stavitelství Jokeš. Pokud se na stavbu podaří najít vhodný dotační titul, mohla by se začít realizovat v příštím roce.



Návrh č. 1

autor

Ing. arch. Robin Vostřel

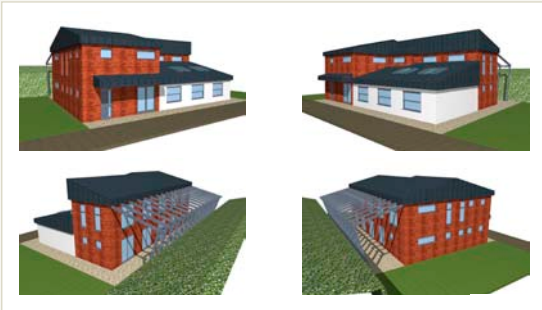
Ing. arch. Lukáš Bakšič





Návrh č. 2

autor
Ing. arch. Petr Kulda – TIPOS



2



Návrh č. 3

autor
Staviteľství Jokeš



3

Redakční poznámky

- * Články a fotografie zasílejte v elektronické podobě.
- * Příspěvky, prosíme, zasílejte nejpozději do dne uzávěrky příštího čísla. Nemůžeme zaručit, že příspěvky dodané po datu uzávěrky, budou otištěny.
- * Své příspěvky konzultujte s dostatečným časovým předstihem s redakcí. Redakce si vyhrazuje právo výběru jednotlivých příspěvků.
- * Cena za otištění inzerátu je 200 Kč pro místní, 500 Kč pro ostatní.

Příspěvky, připomínky a dotazy zasílejte na adresu
pelmel@sloupnice.cz

**Uzávěrka příštího čísla Sloupnického PELMELU je 20. května 2020.
Další číslo Sloupnického PELMELU vyjde 10. června 2020.**

Sloupnický PELMEL je časopis obce Sloupnice. Vychází šestkrát ročně.
Vydání 2. čísla 22. ročníku: 9. dubna 2020.
Místo vydání: Sloupnice 196, IČ: 038 130.
Evidenční číslo přidělené Ministerstvem kultury: MK ČR E 12832.
Náklad 350 výtisků. Cena 5 Kč.

Redakce: **Martin Škeřík, Tereza Štochlová, Jaroslav Novák**
Grafická úprava, dtp: **Petr Bartoň**
Tisk: **Tiskárna Osík**